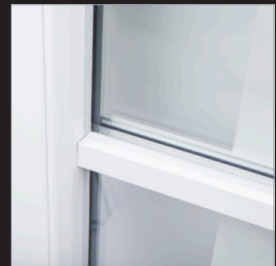
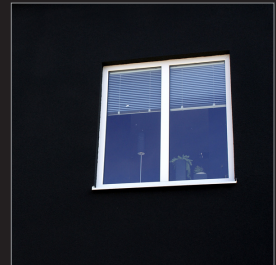


UNDERHÅLLSFRIA
PVC FÖNSTER

MONTERINGSANVISNING



MÅTT OCH VÄGGÖPPNING

Fönstermått anges alltid med breddmättet före höjdmättet. Om väggöppningen för fönstret är 1010x1310mm (=modulmått 10x13) skall fönstrets mått minskas med ca 25mm för att passa in och ge utrymme för drevning eller skum. Fönstermättet blir då 985x1285mm och benämnes karmyttermått.



HÄNGNING

Hängningen anges alltid från den sida man kan se gångjärnen. Ett högerhängt fönster har alltså gångjärnen på höger sida och vice versa. På inåtgående fönster anges hängningen sedd från insidan, på utåtgående fönster anges hängningen från utsidan.



UTÅTGÅENDE FÖNSTERDÖRR SEDD
UTIFRÅN, VÄNSTERHÄNGD.

MONTERING ÖPPNINGSBART FÖNSTER

Tag först ur fönsterbågen. Detta görs genom att man med fönstret i stängt läge drar ut sprinten ur övre gångjärn med en tång. Drag rakt nedåt. Öppna sedan fönstret försiktigt, vik det utåt och lyft av bågen uppåt från styrtappen i det nedre gångjärnet.

Nu är karmen frigjord och då monteras medföljande fästbleck (se bild). Håll dessa lodrätt mot karmens ytterkant, vrid dem till vågrätt läge och klorna griper då fast i karmens spår. Är fästblecket ledat, vik då in den ena taggade kanten i spåret och knacka in den andra med en hammare. Fäst ett bleck 15cm från varje hörn och sedan ca 60-70cm avstånd mellan blecken. Som exempel får då ett fönster med mått 120x120cm tre bleck på var och en av sina fyra sidor.

Karmen kilas nu på plats i väggöppningen med distanser mot bottenstycket och justeras vågrätt och lodrätt med kilar/klotsar. PVC har viss rörelse med värme, undvik därför att klotsa parallellt.

Kontrollera att karmens falsmått har samma bredd längs hela sträckan. Ingen avvikelse får finnas när det gäller karmsidornas lodrätthet eller kryssmått.

Kontrollera noga karmens position med hänsyn till kommande smygar, fönsterbleck m m. När karmens position är bestämd skall fästblecken böjas ut mot omgivande regler och skruvas fast.



Fönsterbågen sätts nu tillbaka i den monterade karmen. Först genom att träs på styr-pinnen i nedre gångjärn. Fäst sedan bågen i övre gångjärn med den tidigare borttagna sprinten. Montera fast handtaget. Öppna och stäng fönstret för att kontrollera att bågen löper lätt i karmen.

Observera! Vid användning av skum som fäst- och drevningsmetod skall öppning finnas både utåt och inåt för att skummet fritt skall få expandera och härda klart. Använd 2-komponentsskum för att förhindra efterexpansion. Överflödet skärs bort med kniv efter härdningen. Glöm inte maskera eller täcka ytor som skall vara synliga så att inte skummet fäster på sådana ytor. Skummet är omöjligt att ta bort från PVC-ytor utan märken.

Ev. justering av fönsterbåge görs enl. följande: Nedre gångjärn har i nederkant justeringsmöjlighet i sidled med hjälp av insexnyckel som insättes vågrätt. Samma gångjärn har justering i höjddled där insexnyckel sättes in ovanifrån (se bilder på sista sidan).

I bågens övre högerhörn, (vid högerhängt fönster) eller i övre vänsterhörn (vid vänsterhängt fönster) finns ytterligare justeringsmöjlighet. Insexnyckel förs vågrätt in i fattning i nämnda hörn varvid sidledes justering kan göras. Obs! denna fattning sitter i spanjoletten (se bild B).

Fönsterbleck monteras enligt bild.



Stängningstrycket kan regleras genom justering med insexnyckel i bågens låskolvar. Fönsterbågar och fönsterdörrar skall vid stängning sluta tätt intill karmen längs hela höjden och bredden. Låskolvorna skall glida lätt in i slutbleckskykan som sitter i karmen.

Observera att fönsterdörrar även har justering i gångjärnen.

FAST OCH UNDERKANTSHÄNGT FÖNSTER

Samma metod som ovan men bortse från vad som sägs om fönsterbågen.

OBS! Vid montering av fast fönster, **vänd den sida inåt där glaslisten sitter**. Glaslisten är den smalare vita ram du ser närmast glasytan. Utvändigt finns avlånga dräneringshål i fönstrets nederdel.



SLUTARBETE OCH UNDERHÅLL

Dreva fönstret, montera botteningslist, utvändiga smygar/bleck, fönsterbleck. Fukt får inte komma in bakom utvändig smyg/bleck/fönsterbleck. Ev. tätskikt/diffspärr skall vara invändigt för att undvika kondensbildning bakom karm. Vid minsta osäkerhet kontakta fackman för installationsarbetet.

Drevning med expanderande drevningslist från Ekstrands är alltid att föredra. Man sparar tid och får god isolering.

Tag bort skyddstejpen från karm och båge.

Montera plastkåpor på gångjärnen. Tryck fast medföljande plasthuvor över dräneringshålerna i karmens utsida.

Vid behov av rengöring använd ett mildt rengöringsmedel utan ammoniak och mjuk trasa. Rengöringsmedel för plastmöbler fungerar ofta bra även för PVC-fönster.

Rörliga delar skall årligen underhållas med fett eller olja för minskad friktion. Slutbleck kräver regelbundet fett. På så sätt säkras funktionen och förslitningen blir minimal.

DREH-KIP MODELL



PVC DREH-KIP



PVC DREH-KIP VÄDRING



PVC DREH-KIP ÖPPET



Stänga



Öppna



Mikroventilation. Låskolvarna släpper från karmblecket och en ventilationsspringa uppkommer utan att fönstret öppnas.



Kip-funktion som ger en ca 10 cm vädringsspalt.

FÖNSTER JUSTERINGAR



Låskolvinställning i bågens kant för att öka eller minska stängningstrycket. Nyckel nummer 4. Kolven roterar excentriskt.



Nedre gångjärn. Fönstret justeras i vinkel med nyckel nummer 4 i nedre fattning och i höjd med nyckel 4 i övre fattning.



Övre gångjärn. Medger ytterligare justering i sidled antingen på bågens ovkant...



...eller i bågens hörn.

FÖNSTERDÖRR MANÖVRERING



PVC FÖNSTERDÖRR
INÅTGÅENDE



PVC FÖNSTERDÖRR
UTÅTGÅENDE



Stänga



Öppna



Uppställning i önskad vinkel

FÖNSTERDÖRR JUSTERING AV GÅNGJÄRN



Öppna dörren, skruva av mittersta gångjärnsskruven. Insex-nyckel nummer 3.



Gå till utsidan och dra av kåpan.



Justering av dörren i sidled / vinkel. Nyckel nummer 5.



Justering av dörren i höjdlöd. Nyckel nummer 6.



Justering av stängningstryck på gångjärnssidan. Tag av plast-kåpan, lossa först lätt på fixeringskruven i toppen med nyckel nummer 4. Stick in nyckel nummer 5 underifrån och justera trycket. Fixera sedan inställningen genom att dra fast fixeringskruven i toppen.



Låskolvsinställning i bågens kant för att öka eller minska stängningstrycket. Nyckel nummer 4. Kolven roterar excentriskt.



Armen som håller dörren vid uppställning kan vid behov lösgöras. Om det finns en inset-fattning i karmblecket vrids detta ett halvt varv för att lösgöra armen. I bleck utan inset-fattning sätter man tummen mot armens fäststapp i karmblecket och snäpper loss armen.

UNDERKANTSHÄNGT FÖNSTER JUSTERING, MANÖVRERING OCH UNDERHÅLL



1.
Underkantshängt fönster ställt i vädrläge, sett ovanifrån.



2.
För att luta in fönstret för putsning skall spärren vridas för att frigöra armen.



3.
Lyft upp armen från stiftet för att luta in fönstret. **Ta hjälp att hålla emot då fönstret är tungt.**



4.
Återställ genom att haka på armen på stiftet, vrid spärren till ursprungsläget så att armen låses.



5. Justering

Stängningstrycket kan ökas och minskas med hjälp av insexnyckel nr 4 i låskolvorna som roterar excentriskt.



6. Underhåll

Rörliga delar i beslaget skall smörjas en gång per år för att säkra fönstrets funktion.

ekstrands.com



EKSTRANDS DÖRRAR & FÖNSTER AB

Box 123, 283 22 Osby

Södra Portgatan 28, 283 50 Osby

Tfn 0479-10040 Fax 0479-146 66

info@ekstrands.com